

検査合格証

本機は下記の検査項目に合格しております。

- (1) 使用上有害で大きな、きず・ひずみ・ひび等のないこと。
- (2) 指定通りの塗装色であり、有害な塗装欠陥のないこと。
- (3) 溶接面に目視できる有害な溶接欠陥のないこと。
- (4) オイル量が足りていること。
- (5) エア噛みがないこと。
- (6) 昇降動作に異常が無いこと。
- (7) 最大積載荷重を負荷して最高位から最低位まで昇降させた後、荷重を取り除き各部の異常がないこと。
- (8) 最大積載質量をテーブル面に負荷し、最高高さまで上昇させて15分間放置した時の降下量が揚程の2%以内であること。
- (9) 最大積載質量をテーブル面に負荷し、操作レバーの加減で下降速度の調整ができること。
- (10) 無負荷で、操作レバー下降ポジションにした際、途中で止まらず、下限まで下がること。
- (11) 油漏れがないこと。
- (12) キャスターのブレーキが効くこと。
- (13) 製造番号等ラベルが所定の位置に貼り付けられていること。

品質保証書

お買い上げ日より1年以内に正常な状態で使用して故障し、弊社がその欠陥を認めた場合には無償修理致します。

お買い上げ年月日	年	月	日
型番	<input type="checkbox"/> TPAH-L-1016		
お客様	ご住所		
販売店	お名前 様		
	住所 店名 TEL		

<無料修理規定>

1. 取扱説明書に従った正常な使用状態で故障した場合には、お買い上げ販売店が無料修理致します。
 2. 保証期間内に故障して無料修理をお受けになる場合には、お買い上げの販売店にご依頼ください。なお、離島及び遠隔地への出張修理を行った場合には、出張に要する実費を申し受けます。
 3. ご贈答品等で、お買い上げ販売店に修理依頼ができない場合には、本書に記載されている本社もしくは各営業所、サービスセンターにお問い合わせください。
 4. 保証期間内でも次の場合には有料修理になります。
 - (イ) 使用上の誤り、及び不当な修理や改造による故障、及び損傷。
 - (ロ) 組立・取り付け不備による故障、及び損傷。
 - (ハ) お買い上げ後の場所移動、落下等による故障、及び損傷。
 - (ニ) 火災・地震・水害・落雷その他天災地変・公害による故障及び損傷。
 - (ホ) 本書の提示がない場合。
 5. 日本国以外で使用された場合、すべてに責任を負えません。
- ※この保証書は、本書に明示した期間、条件のもとにおいて無料修理をお約束するものです。従ってこの保証書によってお客様の法律上の権利を制限するものではありません。ので保証期間経過後の修理についてはご不明な場合は、お買い上げ販売店または本書に記載の本社もしくは各営業所、サービスセンターにお問い合わせください。

総発売元 **トラスコ中山株式会社** お客様相談室 ☎ 0120-509-849
〒105-0004 東京都港区新橋4丁目28番1号 E-mail: techno.center@trusco.co.jp

<http://www.orange-book.com/>

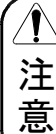


取扱説明書 コゾウスタッカー

No. 291120

TPAH-L-1016

この度は、コゾウスタッカーをお買い上げ頂きましてありがとうございました。
本機を安全に、能率よくご使用頂くために、必ずこの取扱説明書を最後までお読みください。



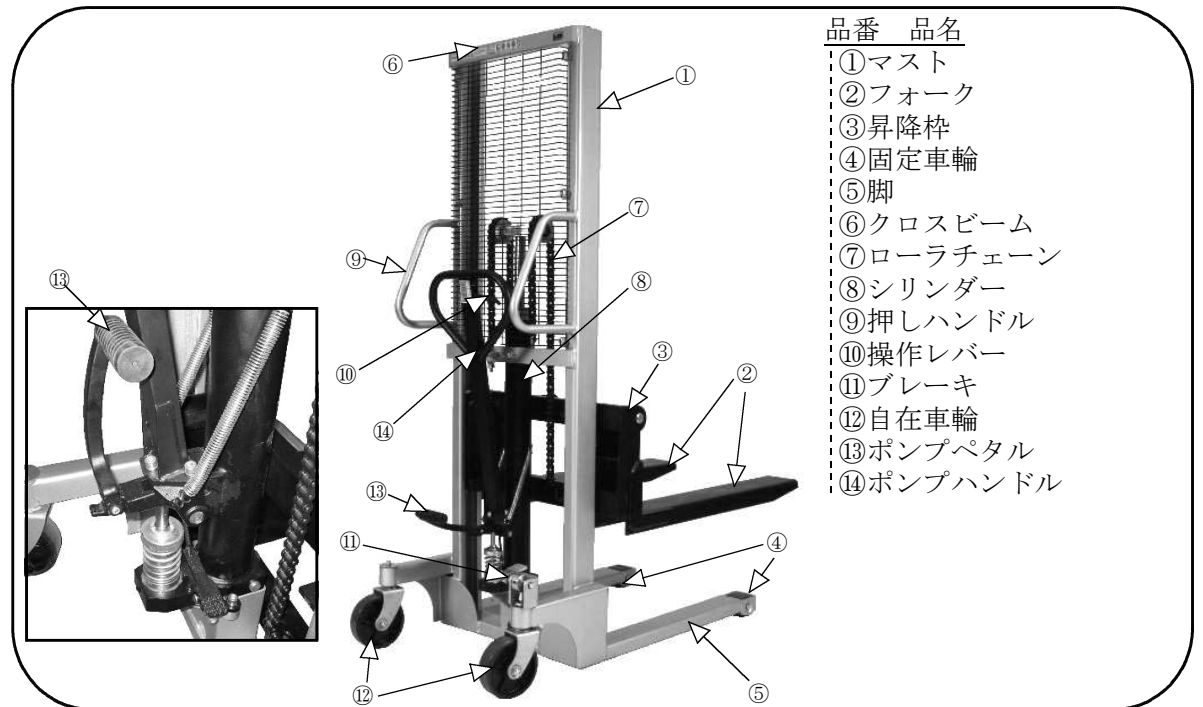
- 取扱説明書は大切に保管し、よく活用してください。
- 取扱説明書は最終ユーザーに必ずお渡しください。
- 取扱説明書や警告ラベルを破損・紛失した場合には、ただちに購入店に注文してください。
- 取扱説明書で使用方法に不明な点や疑問点がある場合は、購入店にお問い合わせください。

1 運送上の注意

- 車から下ろす時などは、傾けたり倒したりしないでください。傾けると油が漏れるおそれがあります。また、チェーンがたるむことで不具合が起こる可能性もあります。



2 各部の名称



品番 品名

- ①マスト
- ②フォーク
- ③昇降棒
- ④固定車輪
- ⑤脚
- ⑥クロスビーム
- ⑦ローラチェーン
- ⑧シリンダー
- ⑨押しハンドル
- ⑩操作レバー
- ⑪ブレーキ
- ⑫自在車輪
- ⑬ポンプペダル
- ⑭ポンプハンドル

3 仕様

型 式	許容 荷重 (kg)	フォーク、テーブル寸法(mm)		全長 ×全幅 ×全高(mm)	ポンプ 回数	自重 (kg)
		長さ L, C: L	高さ MIN-MAX			
TPAH-L-1016	1000	450:900	85-1600	1488×725×1975	110~120	225

4 安全上の注意事項

- ※してはいけない禁止行為
- 許容荷重以上は載せないでください。
 - 屋内専用です屋外では使わないでください。
 - 水気厳禁。
 - 傾斜地では使わないでください。転倒事故のおそれがあります。
 - フォークに人を乗せないでください。
 - フォークの下に立ち入らないでください。
 - リフターの可動、昇降部分は危険です。絶対に手足を入れないでください。
 - ローラーチェーンに触らないでください。
 - こどもにはさわらせないでください。
 - ポンプハンドルを持って運搬・走行しないでください。

5 操作方法

- 1：キャスターストッパー
- ・自在車輪のキャスターストッパーの手前側を踏むと自在車輪をロックします。
 - ・キャスターストッパーのマスト側を踏むとブレーキを解除します。

⚠ 注意 | ・ ストッパーは右側の自在車輪にのみついています。

- 2：ポンプハンドル（操作レバー）

上昇ポジション

中間ポジション

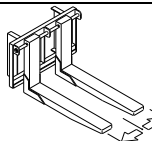
下降ポジション



- ・上昇：上昇ポジションでポンプハンドルを前後に往復させることによりフォークは上昇します。
- ・下降：ポンプハンドルが立った状態で下降ポジションにするとフォークは下降します。

- フォークはスライド式です。通常はいっぱいまで広げ最大幅で使用してください。縮めるときは片荷にならぬよう左右均等に縮めてください。

左右均等に！



⚠ 注意 | ・ フォークを昇降させる時はキャスターストッパーをご使用になり、動かないようにしてください。

- 3：ポンプペダル

- ・操作レバーを上昇ポジションにし、ポンプペダルを倒して、足で踏むことで、ポンプハンドルを上下させた時と同様の効果が得られます。
- ・ポンプハンドルで操作するより、素早く操作できます。

- 4：運搬

- ①：フォークをできるだけ下げてください。
- ②：中間ポジションにしてください。
- ③：キャスターストッパーを解除してください。
- ④：押しハンドルをしっかりと両手に1つずつ握り運搬してください。

⚠ 注意 | ・ キャスターストッパーを解除してから運搬してください。

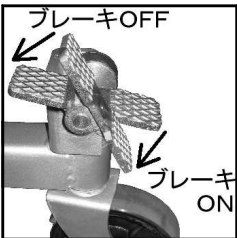
・ 引っ張って運搬される時は、足下にご注意ください。

・ キャスター等に巻き込まれる可能性があります。

・ ポンプハンドルを持って運搬しないでください。支点部が破損します。

※しなければならない指示行為

- 荷物の積み卸し時には、キャスターストッパーのペダルを踏んで、本機が動かないようにしてからご使用ください。
- 駐車時は必ずキャスターストッパーのペダルを踏んで、本機が動かないようにしてください。
- 積み荷は片荷や集中荷重にならないようにし、できるだけ根元の方で、両方のフォークに均等に負荷がかかるようにしてください。
- 移動時はフォークをできるだけ下げてから行ってください。
- 平坦で堅固な舗装路面で使用してください。
- 保守、点検は専門知識と技能を持った人が実施してください。けが、火災、装置破損のおそれがあります。
- 異常を感じたら直ちにお買い求めの販売店にご連絡ください。



6 保守点検

⚠ 注意

- ・点検は必ず無負荷の状態にし、安全に充分注意して行ってください。
- ・フォークを上げた状態でリフター内に手足を入れる場合には、必ず挟まれないように二重三重の安全対策を施してください。

- ①日常点検

- リフトの昇降動作に異常はないか。
- 周囲に傷害物はないか。
- 本体外観上に異常はないか。
- 異常音や異常発熱はないか。
- 車輪の回転、ストッパーに異常はないか。

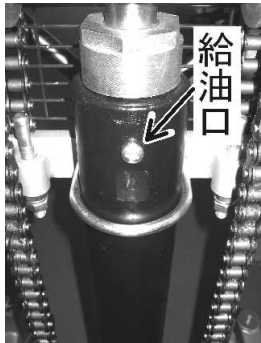
- ②定期点検（稼働時から1ヶ月、3ヶ月及び1年毎）

- 各接続部のボルト、ナット等の破損やゆるみはないか。
- 2本のローラーチェーンの張り具合は均等か。
- 可動部に異常摩耗はないか。
- 溶接部の亀裂や破損はないか。

- ③回転部分、マストの内側、ローラーチェーンには、半年に1回程度、ハケ等でグリス等を塗布してください。

- ④オイルの補給

- 給油口のキャップをはずし、オイルを補給してください。給油はフォークが上限まであがるところでやめてください。入れすぎると、フォークを下げたときに吹き出します。
- ・使用するオイル ISO VG32級



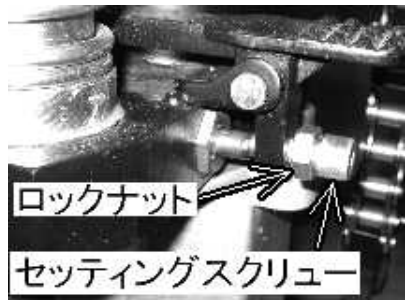
7 修理を依頼される前に

症状	原因	対策
最高位、又は全く上昇しない	オイル不足	オイルを補充してください
ポンプハンドルの遊びが多く、上昇量が少ない	ポンプ内に空気の混入	下降ポジションでポンプハンドルを1番下まで数回こぐ
勝手に下がってくる	シリンダー内のシール摩耗	シリンダー交換
オイル漏れ	部品破損	漏れ箇所を確認後、破損部品交換
下降ポジションでも下降しない	リリースロッドが外れている	写真のようにクランクリンクに引っかけてください。

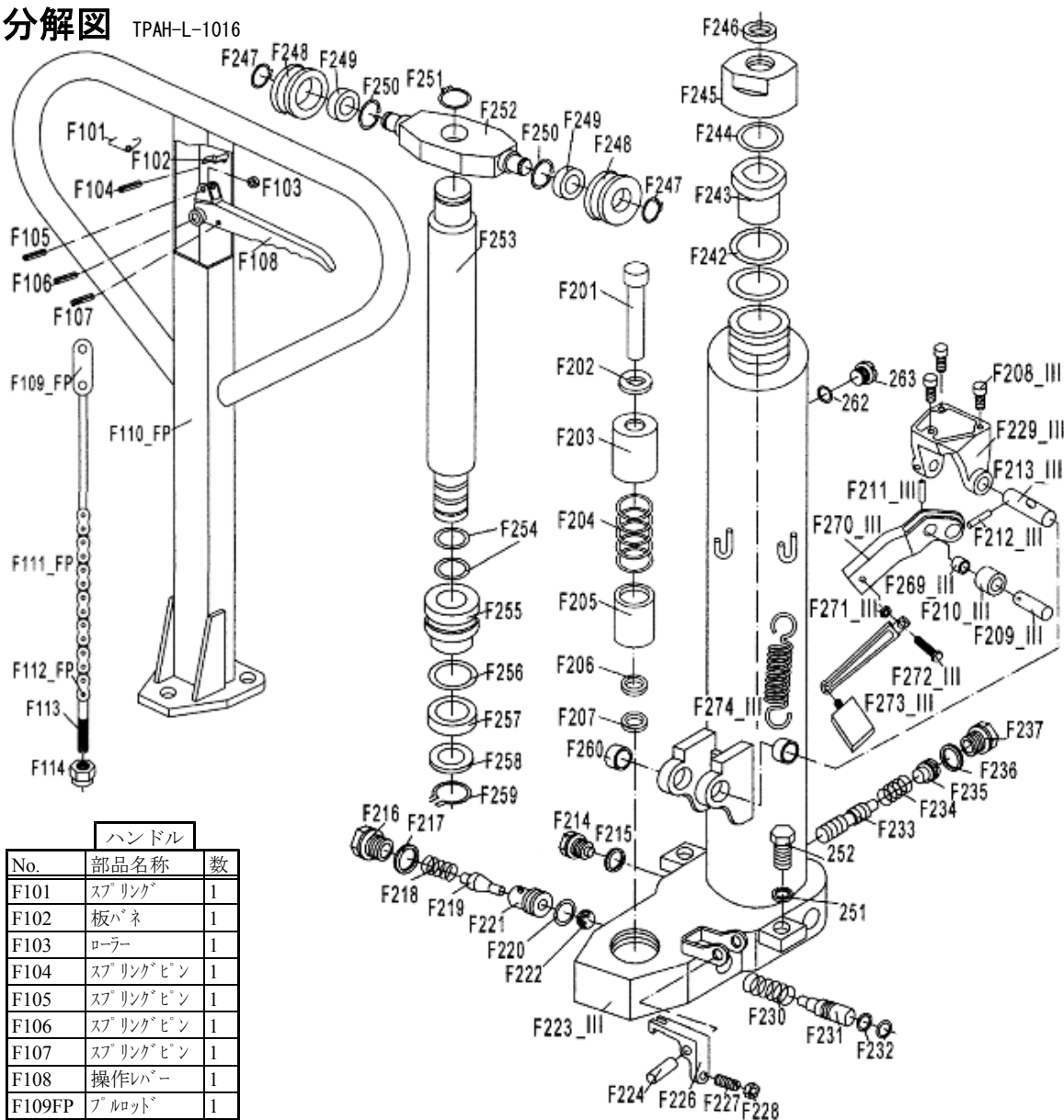


- ・セッティングスクリューの調整で解決する場合
- ロックナットをゆるめてから作業を行ってください。
- 作業終了後はロックナットを締めてください。

症状	対策
①中間ポジションでのハンドルの反復運動でフォークが上昇してしまう場合	セッティングスクリューをフォークが上昇しない位置まで時計回り方向に締めていきます。
②中間ポジションでハンドルを反復運動させた時にフォークが下降してしまう場合	フォークが下降してしまわない位置までセッティングスクリューを反時計回りに緩めていきます。
③下降ポジションでフォークが下降しない場合	操作レバーが下降ポジションの状態でセッティングスクリューをフォークが下降する位置まで時計方向に締めていきます。このとき、中間ポジションで①②の確認もしてください。
④上昇ポジションでのハンドル反復運動でもフォークが上昇しない場合	セッティングスクリューをハンドル反復運動時にフォークが上昇する位置まで、反時計方向回りに緩めていきます。



分解図 TPAH-L-1016



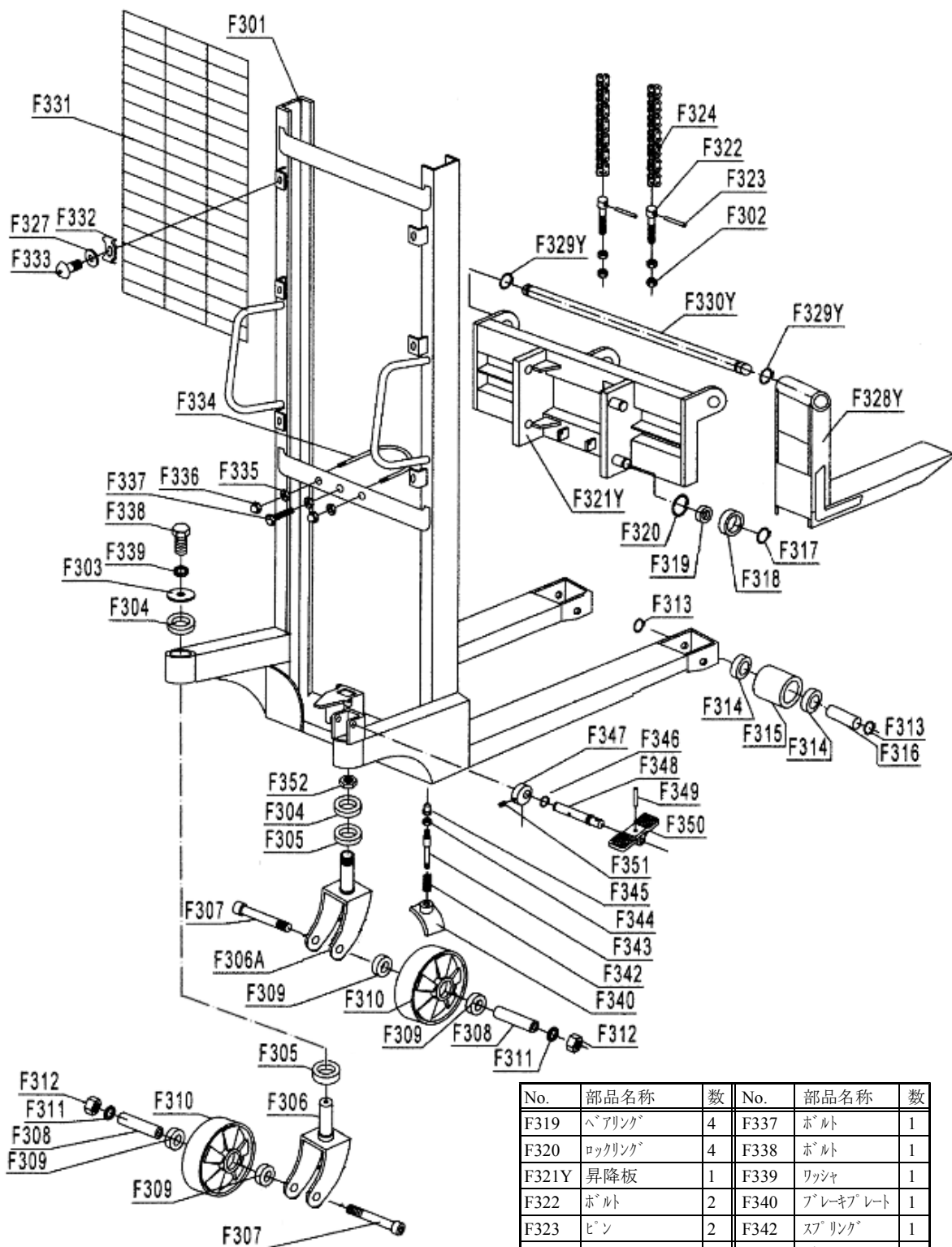
ハンドル

No.	部品名称	数
F101	スプリング	1
F102	板バネ	1
F103	ローラー	1
F104	スプリングピン	1
F105	スプリングピン	1
F106	スプリングピン	1
F107	スプリングピン	1
F108	操作レバー	1
F109FP	ブローレット	1
F110FP	ポンプハンドル	1
F111FP	チェーン	1
F112FP	ピン	1
F113	アシヤストボルト	1
F114	アシヤストナット	1

ポンプ

No.	部品名称	数
F201	ポンプピストン	1
F202	ワッシャ	1
F203	スプリングキャップ (上)	1
F204	スプリング	1
F205	スプリングキャップ (下)	1
F208 III	ボルト	3
F209 III	シャフト	1
F210 III	ブレッシャーローラー	1
F211 III	スプリングピン	1
F212 III	スプリングピン	1
F213 III	ハンドル軸	1
F223 III	ポンプ	1

No.	部品名称	数	No.	部品名称	数	No.	部品名称	数
F229 III	ハンドルブラケット	1	F224	シャフト	1	F247	ロックリング	2
F269 III	ブッシュ	1	F225	ロックリング	1	F248	チェーンローラー	2
F270 III	ハンドルレバー	1	F226	レバープレート	1	F249	ベアリング	2
F271 III	ナット	1	F227	ネジ	1	F250	ロックリング	2
F272 III	ボルト	1	F228	ナット	1	F251	ロックリング	1
F273 III	ハンドル	1	F230	スプリング	1	F252	ハンドルプレート	1
F274 III	スプリング	2	F231	リリースバルブ	1	F253	ピストンロッド	1
F206	ターストール	1	F232	Oリング	2	F254	Oリング	2
F207	シール	1	F233	速度調整ピン	1	F255	ピストン	1
F214	ボルト	1	F234	スプリング	1	F256	Oリング	1
F215	シールワッシャ	1	F235	調整ネジ	1	F257	シール	1
F216	スプリング	1	F236	シールワッシャ	1	F258	ワッシャ	1
F217	シールワッシャ	1	F237	ボルト	1	F259	ロックリング	1
F218	スプリング	1	F242	シールワッシャ	1	F260	ブッシュ	2
F219	バルブ	1	F243	スリーブ	1	251	ワッシャ	2
F220	Oリング	1	F244	Oリング	1	252	ボルト	2
F221	バルブシート	1	F245	ネジカバー	1	262	ブラケット	1
F222	鋼球	1	F246	ターストール	1	263	シールワッシャ	1



No.	部品名称	数	No.	部品名称	数
F301	マスト	1	F309	ベアリング	4
F302	ナット	4	F310	ホイール	2
F303	キャップ	2	F311	ワッシャ	2
F304	ベアリング	2	F312	ナット	2
F305	ベアリング	2	F313	ロックリング	4
F306	ホイールフレーム	1	F314	ベアリング	4
F306A	ブレーキ付ホイールフレーム	1	F315	ロードローラー	2
F307	ネジ	2	F316	ロードローラー軸	2
F308	ホイール軸	2	F317	ロックリング	4

No.	部品名称	数	No.	部品名称	数
F319	ベアリング	4	F337	ボルト	1
F320	ロックリング	4	F338	ボルト	1
F321Y	昇降板	1	F339	ワッシャ	1
F322	ボルト	2	F340	ブレーキプレート	1
F323	ピン	2	F342	スプリング	1
F324	チェーン	2	F343	ボルト	1
F327	ロックプレート	4	F344	ナット	1
F328Y	フォーク	2	F345	ナット	1
F329Y	リテーナリング	2	F346	ロックリング	1
F330Y	フォーク軸	1	F347	カム	1
F331	防護ネット	1	F348	ピン	1
F332	ワッシャ	4	F349	スプリングピン	1
F333	ネジ	4	F350	ブレーキペダル	1
F334	ボンプ固定フープ	1	F351	ネジ	1
F335	ナット	3	F352	ナット	1
F336	ナット	2			